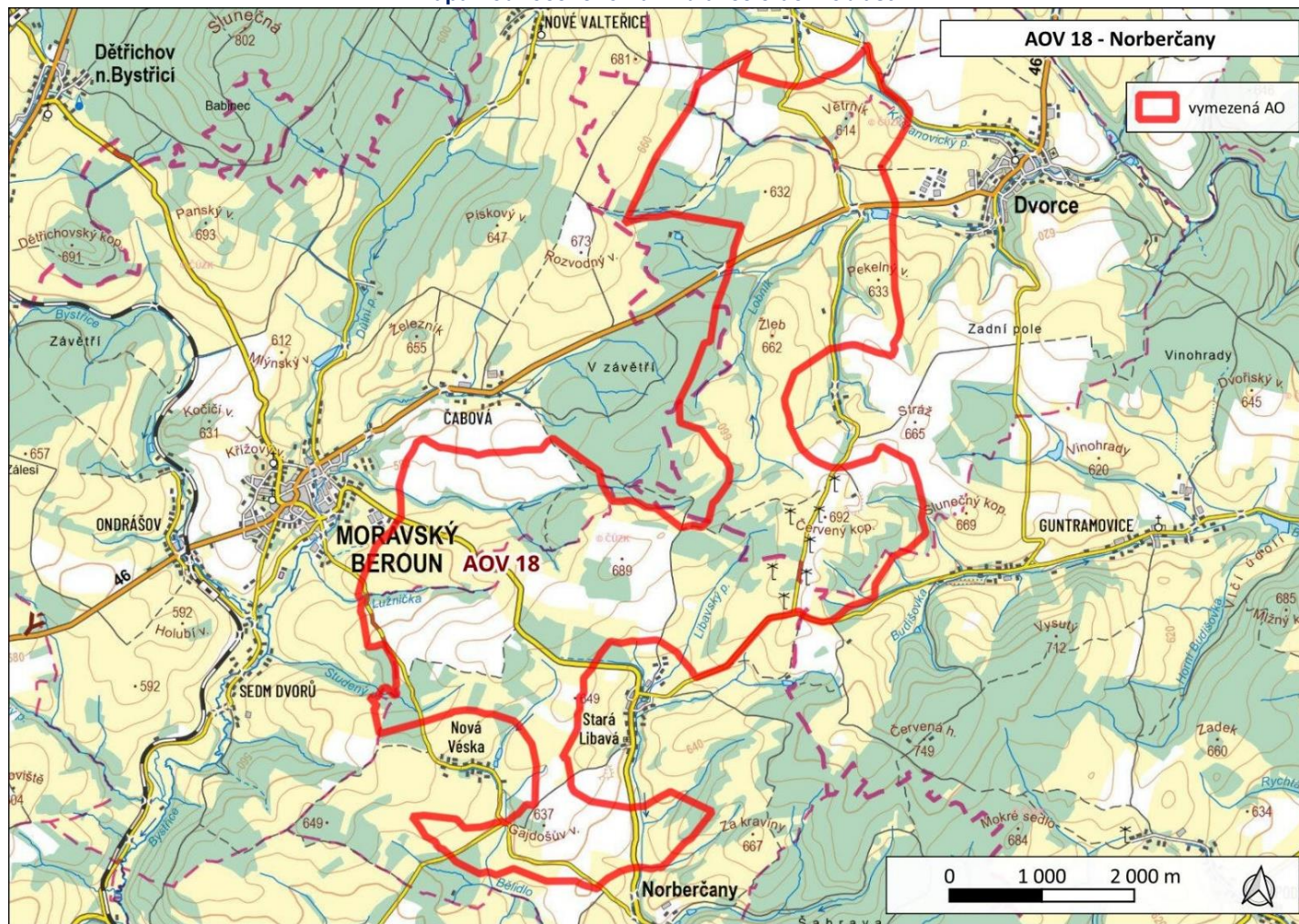
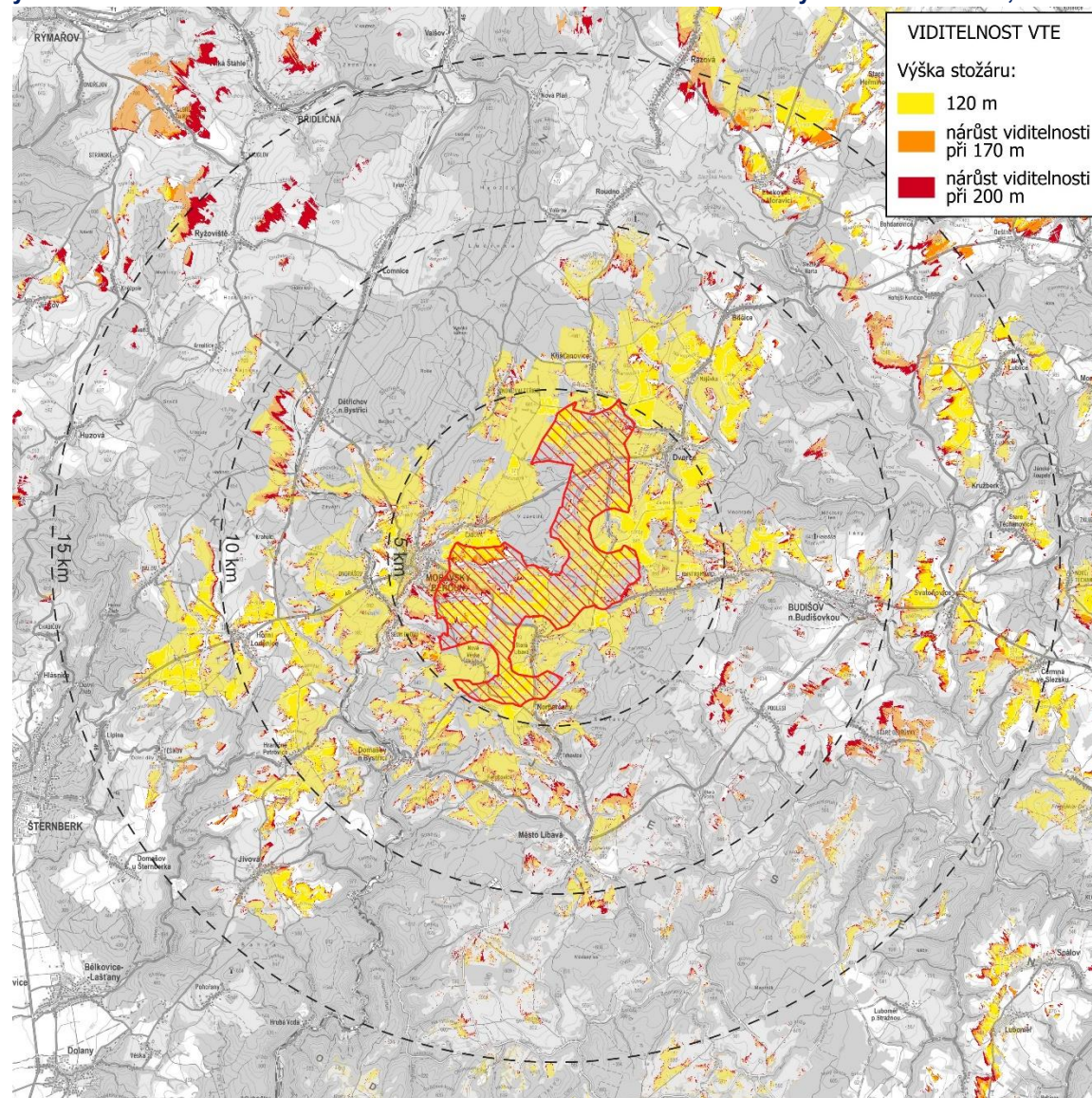


Akcelerační oblast	AOV18 Norberčany
Kraj	Moravskoslezský kraj, Olomoucký kraj
Dotčené obce	Budišov nad Budišovkou, Dvorce, Křišťanovice, Moravský Beroun, Norberčany

Mapa hodnoceného návrhu akcelerační oblasti



Analýza nárůstu viditelnosti – hodnocena viditelnost vrcholu stožáru VTE o výškách stožáru 120, 170 a 200 m.



Potenciální vlivy uplatnění Z2ÚRP na jednotlivé složky životního prostředí				Vliv při uplatnění podmínek a zmírňujících opatření ÚO
Sídla – obyvatelstvo, hluk a veřejné zdraví:	<p>Nejbližší zástavba: Dvorce, Moravský Beroun, Stará Libavá, Norberčany – nad 500 m. Předpokládaný zdroj hluku: max. 106 dB na jednu VTE, požadavek na vzdálenost od obytné zástavby min. 500 m (předpokládaná hluková zátěž v takové vzdálenosti cca 37 dB). Není předpoklad překračování hlukových limitů. Vlivy na veřejné zdraví zanedbatelné. Hlukové vlivy v době výstavby jen z dopravy – zanedbatelné.</p> <p>Z hlediska stroboskopického efektu nelze vyloučit v místech viditelnost VTE od obytné zástavby vystavení obyvatelstva flicker efektu se zanedbatelným vlivem na veřejné zdraví.</p> <p>Podmínky a zmírňující opatření ÚO: Negativním vlivům předcházeno vymezením AO nad 500 m od zástavby. Podmínka na podrobnou hlukovou studii působení hluku na obytnou zástavbu (chráněné venkovní prostory) zahrnující kumulativní působení ostatních existujících a povolených zdrojů hluku. Podmínka pro navazující řízení na zpracování studie působení stroboskopického efektu na obytnou zástavbu.</p> <p>Opatření SEA: Navržené podmínky a zmírňující opatření ÚO řešeny dostatečně, bez dalšího návrhu dle SEA.</p>			0
Účinek	Přímý, zanedbatelný	Čas / Trvání	Krátkodobé 0, dlouhodobé 0	
Klima a ovzduší:	<p>Vlivy na ovzduší v době výstavby zanedbatelné (prašnost při přesunu zemin, emise ze spalování PHM, sekundární prašnost), v době provozu potenciálně mírně pozitivní z důvodu náhrady spalovacích zdrojů při výrobě el. energie.</p> <p>Podmínky a zmírňující opatření ÚO: Vliv zanedbatelný, podmínky nestanoveny.</p> <p>Opatření SEA: Bez dalšího návrhu dle SEA.</p>			0 / +1
Účinek	Přímý zanedbatelný v době výstavby, nepřímý mírně pozitivní v době provozu	Čas / Trvání	Krátkodobý 0, dlouhodobý +1	
Příroda a biologická rozmanitost:	<p>Nejbližším cenným územím ve vztahu k dotčené AO je PO Libavá, cca 700 m od AO. Nejbližším ZCHÚ je NPP Velký Roudný, cca 3 km severně od AO. Předmětem ochrany NPP Velký Roudný je geologický/geomorfologický útvar s ekosystémy lesů, luk, křovin a druhů vstavač mužský a vřetenovka opavská. Vliv záměrů VTE na NPP lze vyloučit.</p> <p>Z provedeného biologického posouzení vyplývá pro hodnocenou AO následující:</p> <p>Výskyty všech zvláště chráněných druhů rostlin jsou v území vázány na nivy potoků a většinově mokřadní lesní okraje a lesní loučky, tj. biotopy vylučující stavbu OZE. K možnému ovlivnění identifikovaných zvláště chráněných druhů rostlin a jejich biotopů však může dojít v souvislosti s přípravnými a stavebními pracemi v území např. v případě realizace související infrastruktury nutné pro realizaci VTE. Ovlivnění lze významně snížit, nebo zcela eliminovat vhodnými minimalizačními opatřeními (biologický dozor aj.). Podmínky Územního opatření biologický dozor nestanovují, uvádí však podmínku ochrany vodních a mokřadních stanovišť, na které jsou identifikované zvláště chráněné druhy rostlin v AO vázány.</p> <p>V území nebyly identifikovány potenciálně dotčené zvláště chráněné druhy bezobratlých, s výjimkou lokálních výskytů modráska bahenního v lemech silnic v širším okolí Dvorců a Bílčic. V ÚO je uvedena podmínka ochrany hmyzu v souvislosti s limity osvětlení VTE, viz níže.</p> <p>V rámci zájmového území nebyla identifikována významná zimoviště, potravní stanoviště či migrační koridory ptáků. V širším okolí AO mohou být realizací VTE negativně ovlivněny citlivé druhy v rámci hnízdní a potravní aktivity, konkrétně čáp bílý, čáp černý, káně lesní, krkavec velký, moták lužní a výr velký. Střety s jedinci ptáků jsou v AO v rámci podmínek ÚO obecně minimalizovány prostřednictvím specifikace technických parametrů VTE a organizačních opatření a monitoringem mortality, viz níže.</p>			-1

	<p>Nejbližší významná lokalita s výskytem letounů se nachází v blízkosti Domašova nad Bystřicí, vzdálená od dotčené AO vzdušnou čarou cca 2,6 km. Dle aktuálního metodického postupu ČESON by minimální ochranná zóna kolem každé význačné lokality u VTE měla činit 3 km. Způsob ochrany letounů je dle ÚO nastaven po monitoringu letové aktivity netopýrů, který bude provozovatel povinen zajistit. Na území AO se nachází přírodní biotopy mezofilních ovsíkových luk (T1.1) a poháňkových pastvin (T1.3), který je v území plošně rozšířený, bez význačnějších druhů. Případný zásah byl vyhodnocen jako zanedbatelný – jak v kontextu plošného zastoupení, tak nízké kvality biotopů.</p> <p>S ohledem na stanovená opatření je vliv na druhy ptáků a netopýrů vyhodnocen jako mírně negativní, na ostatní druhy a biotopy lze uvažovat zanedbatelný vliv.</p> <p>Podmínky a zmírňující opatření ÚO: Negativním vlivům předcházeno vymezením AO mimo hlavní přírodně cenné lokality. Nastaveny podmínky ochrany pro mokřady, prameniště, rašeliníště, vodní plochy a toky – tj. realizace ve vzdálenosti min. 8 metrů od břehové hrany. Nastaveny podmínky pro ochranu ptáků a provozní podmínky a zmírňující opatření pro ptáky a netopýry. Je stanoveno omezení a spektrum osvětlení pro ochranu hmyzu a další živočichy. Stanovena ochrana obojživelníků při jarní migraci.</p> <p>Opatření SEA: Navržené podmínky a zmírňující opatření ÚO řešeny dostatečně, bez dalšího návrhu dle SEA.</p>			
Účinek:	Přímý, mírně negativní	Čas / Trvání:	Krátkodobé -1, dlouhodobé -1	
Krajinný ráz:	<p>Z analýzy viditelnosti vyplývá, že záměr bude v okruhu 10 km (zřetelná viditelnost) viditelný z většiny okolních obcí a z okolní zemědělské krajiny (viz mapa). Nejvíce patrný budou VTE z obcí Moravský Beroun (a jeho místní části), Dvorce, Budišova nad Budišovkou a dalších. Dle Bukáčka (2025) byla AO z hlediska vhodnosti zhodnocena jako zóna je spíše vhodná (3), tj. zóna je vymezena tak, že nezasahuje významné hodnoty rázu krajiny daného území, jejichž ochrana by měla být zajišťována na národní nebo nadregionální úrovni. Lokálně se uplatňující dominanty kostelů, hodnotnější je sakrální kompozice v okraji Moravského Berouna (Křížový vrch). Požadavkem je respektovat jižní okraje prostoru Slezské Harty, respektovat lokální hodnoty a redukovat severní části – ochrana obrazu Slezské Harty, rozčlenit na menší plochy. Slezská Harta se nachází ve vzdálenosti cca 6 km od severního okraje AO, přičemž lze předpokládat, že průhledy přes Slezskou Hartu ze severu budou částečně ovlivněny. AO byla v procesu přípravy redukována v původní severní části i s ohledem na Velký Roudný a Slezskou Hartu.</p> <p>Záměr s ohledem na vzdálenost od státní hranice (30 km s Polskem) neovlivňuje krajinný ráz za státní hranicí.</p> <p>AO spadá v severní části dle ZÚR MSK do specifické krajiny B-08 Budišov – Vítkov, v bezprostřední blízkosti do SK Slezská Harta (B-05). Hlavní charakteristické znaky jsou zde vodní nádrž Slezská Harta, vodní nádrž Kružberk, sopečný vrch Velký Roudný (780 m n. m.), sopečný vrch Malý Roudný (771 m n. m.), Měděňý vrch (687 m n. m.), Měděnec (650 m n. m.), dynamické scénérie hluboce zaříznutého údolí vodní nádrže Kružberk s kontrastem strmých lesnatých srázů a horizontály vodní hladiny, kontrast horizontály vodní plochy nádrže Slezská Harta a vulkanického tvaru kopce Velký Roudný s dochovanou historickou krajinnou strukturou. Dle ZÚR OLK je AO součástí krajinného celku N – skupina Jesenicko-Oderských vrchů, přičemž z této skutečnosti nevyplývají na realizaci VTE žádné konkrétní požadavky. AO okrajově zasahuje přírodní park Údolí Bystřice. Za hlavní kulturní hodnoty lze považovat MPZ Budišov nad Budišovkou a historické krajinné struktury na Roudném, křížový vrch nad Moravským Berounem a z menších kostely, jež dotvářejí panorama sídel (např. Dvorce, Guntramovice aj.)</p> <p>Výstavbou větrných elektráren lze předpokládat narušení krajinných hodnot území. Větrné elektrárny jsou stavební dominantou, která bude vizuálně patrná v širokém okruhu a ovlivní krajinné scénérie v území. S ohledem na charakter předpokládaných záměrů v AO se tomuto působení nelze vyhnout. V území AO jsou již VTE přítomny na Červeném kopci (7 VTE).</p> <p>S ohledem na stanovená opatření vliv vyhodnocen jako potenciálně mírně negativní.</p>			-1

	<p>Podmínky a zmírňující opatření ÚO: V rámci ochrany krajinného rázu byl stanoven limit max. výšky VTE včetně rotoru na 185 m. Stanoveny podmínky na půdorysnou výměru areálů a výšku objektů určených pro skladování elektřiny a požadavky na využití tlumených, přírodních a neutrálních barev u vedlejších staveb a oplocení. AO byla v průběhu přípravy redukována s cílem zvýšit vzdálenost od Slezské Harty a Roudného.</p> <p>Opatření SEA: Navržené podmínky a zmírňující opatření jsou v ÚO řešeny s ohledem na charakter záměru v adekvátním rozsahu. V rámci posouzení SEA nejsou navržena další zmírňující opatření.</p>			
Účinek:	Přímý – mírně negativní	Čas / Trvání:	Dlouhodobý mírně negativní	
Krajina – ÚSES, migrační prostupnost, zeleň mimo les, prostupnost pro člověka:	<p>Střední část AO protíná nadregionální biokoridor K103 MB Slunečná – Jezernice. Bezprostředně za hranicemi AO se na biokoridoru nachází stejnojmenné regionální biocentrum. V ÚP obcí je vymezena síť lokálního ÚSES nivních a lesních větví. Ochrana ÚSES je v rámci podmínek ÚO zajištěna podmínkou neumisťování záměrů VTE v prvcích ÚSES, vyjma nezbytných křížení liniové dopravní a technické infrastruktury s biokoridory.</p> <p>Střední a severní částí AO vede migrační koridor pro vybrané zvláště chráněné druhy velkých savců. Dle podmínek ÚO nesmí záměry OZE dojít ke snížení průchodnosti migračního koridoru, fragmentaci území ani vzniku fyzických nebo vizuálních bariér, které by mohly omezit pohyb velkých savců v rámci jejich přirozených migračních tras. S ohledem na dotčení biotopu vybraných zvláště chráněných druhů velkých savců lze na předměty ochrany využívající biotop předpokládat mírně negativní vliv.</p> <p>V dotčené AO se nachází drobné remízy a skupin stromů, lze očekávat mírně negativní dopad na zeleň – odstranění části porostů (přístupové komunikace a manipulační plochy). V dotčené AO se nenacházejí památné stromy. V ÚO nejsou krom ÚSES uvedeny podmínky ochrany mimolesní zeleně, kácení dřevin je povolováno až v JES.</p> <p>Zařízení pro ukládání elektřiny mají obvykle podobu jednoho nebo více lodních kontejnerů, často v oploceném areálu, přičemž kapacita jednotlivých realizovaných úložišť, a tím i jejich plošná výměra, se v posledních letech dynamicky zvyšuje. V rámci ÚO je stanovena podmínka max. výměry areálů určených pro skladování elektřiny. Prostupnost krajiny pro člověka by neměla být omezena, naopak lze očekávat mírně pozitivní vliv realizací nových přístupových komunikací.</p> <p>Podmínky a zmírňující opatření ÚO: Stanovena ochrana ÚSES vyjma nezbytného křížení infrastruktury s biokoridory. Stanovena podmínka pro zajištění migrační prostupnosti v biotopu zvláště chráněných druhů velkých savců.</p> <p>Opatření SEA: Navržené podmínky a zmírňující opatření ÚO řešeny dostatečně, bez dalšího návrhu dle SEA.</p>			-1
Účinek	Přímý mírně negativní	Čas / Trvání	Dlouhodobý, trvalý, mírně negativní	
Zemědělský půdní fond:	<p>Přítomnost ZPF v I. a II. třídě ochrany. Zábory jsou také v III., IV., a V. třídě ochrany, převažuje zábor ve II. tř. ochrany ZPF. S ohledem na velmi nízký rozsah záborů ve vyšší třídě ochrany dále neřešeno. V případě VTE a doprovodných staveb (rozveden, úložišť el. energie, komunikací apod.) v AO je zábor pro zajištění bezpečnosti hodnocen jako trvalý. Uplatnění AO nebude mít vliv na ekologické funkce půdy. Zábor půdy je s ohledem na relativně malou výměru a na rozlohu zemědělské půdy v AO a jejím okolí považován za mírně negativní vliv.</p> <p>Podmínky a zmírňující opatření ÚO: Stanovena podmínka pro zachování funkčnosti stávajících meliorací. Stanoveny podmínky pro zajištění zemědělského hospodaření a funkčnosti protierozních opatření.</p> <p>Opatření SEA: Navržené podmínky a zmírňující opatření ÚO řešeny dostatečně, bez dalšího návrhu dle SEA.</p>			-1
Účinek	Přímý mírně negativní	Čas / Trvání	Trvalý mírně negativní	

PUPFL:	U PUPFL (jen hospodářský les) nastane dočasný zábor pro přístupové komunikace v rozsahu max. 1000 m ² . Pro umístění samotných VTE je dočasný zábor PUPFL 400 m ² pro jednu VTE. Vliv zanedbatelný v době výstavby a po celou dobu existence VTE. Potenciální trvalý vliv (výstavba rozveden apod. jako trvalých staveb) je zanedbatelný. Uplatnění AO nebude mít vliv na ekologické funkce lesa. Podmínky a zmírňující opatření ÚO: Vliv zanedbatelný, podmínky nestanoveny. Opatření SEA: Bez dalšího návrhu dle SEA.			0
Účinek	Přímý zanedbatelný	Čas / Trvání	Trvalý zanedbatelný	
Povrchové a podzemní vody:	AO je vymezena mimo záplavová území a mimo plochy povrchových vod a nevede ke zhoršení odtokových poměrů v území. Nenacházejí se zde ochranná pásma vodních zdrojů. Odpadní vody nevznikají, spotřeba vody je zanedbatelná jen v době výstavby, v době provozu nulová. Dešťové vody budou i nadále zasakovat do terénu v těsné blízkosti VTE a souvisejícího zařízení. Vlivy na povrchové a podzemní vody mohou nastat jen v době výstavby vlivem havárie vozidel nebo stavebních mechanismů (vliv je statisticky nepravděpodobný), při provozu může potenciálně nastat únik mazadel a trafoolejů – zanedbatelný vliv. Toto bude řešeno v navazujícím řízení zpracováním havarijních plánů, zajištěním sanačních prostředků. Vlivy na podzemní vody se předpokládají nulové nebo zanedbatelné. VTE jsou zakládány v malé hloubce pod terénem (2-4 m), s betonáží v malé ploše (cca 400 m ²) a obvykle na vyvýšených místech. Z hlediska plošných i lokálních vlivů se jedná o hloubku a plochu, která nemůže proudění vod v území sledovatelným způsobem ovlivnit, v zanedbatelné míře se negativně může projevit jen v při povrchovém kolektoru v době výstavby. Podmínky a zmírňující opatření ÚO: Stanovena podmínka na ochranu mokřadů, pramenišť, vodních ploch a toků vyjma nezbytných křížení liniové dopravní a technické infrastruktury s vodním tokem. Opatření SEA: Navržené podmínky a zmírňující opatření ÚO řešeny dostatečně, bez dalšího návrhu dle SEA.			0
Účinek	Přímý zanedbatelný	Čas / Trvání	Krátkodobý zanedbatelný, dlouhodobý a trvalý nulový	
Horninové prostředí:	VTE jsou zakládány v malé hloubce pod terénem (2-4 m), s betonáží v malé ploše (cca 400 m ²) – z hlediska vlivu na horninové prostředí je vliv hodnocen jako zanedbatelný. AO je vymezena mimo ložiska nerostných surovin a mimo svahové deformace nacházející se v území. Vliv je hodnocen jako nulový. Podmínky a zmírňující opatření ÚO: Vliv zanedbatelný, podmínky nestanoveny. Opatření SEA: Bez dalšího návrhu dle SEA.			0
Účinek	Přímý zanedbatelný	Čas / Trvání	Krátkodobý zanedbatelný	
Hmotné statky:	VTE budou dle ÚO umístovány mimo kontakt s obytnou zástavbou, potenciální dosah vlivů vibrací nebo havárií na hmotné statky se nepředpokládá. Vliv je hodnocen jako nulový v době výstavby i v době existence a provozu VTE. Upozorněno na letiště v Moravském Berouně, vliv zanedbatelný. Podmínky a zmírňující opatření ÚO: Vliv nulový, podmínky nestanoveny. Opatření SEA: Bez dalšího návrhu dle SEA.			0
Účinek	Nulový	Čas / Trvání	Nulový ve všech časových řadách	
Kulturní a historické hodnoty:	Za hlavní kulturní hodnoty lze považovat MPZ Budišov nad Budišovkou a historické krajinné struktury na Roudném, křížový vrch nad Moravským Berounem a z menších kostely, jež dotvářejí panorama sídel (např. Dvorce, Guntramovice aj.). Mírně negativně je ovlivňován vizuální efekt těchto objektů v krajině.			-1

	S ohledem na charakter předpokládaných záměrů v AO se tomuto působení nelze vyhnout. V rámci snížení vizuálního ovlivnění hodnot byl stanoven limit max. výšky VTE včetně rotoru na 185 m. Podmínky a zmírňující opatření ÚO: Nastavena podmínka pro max. výšku VTE z důvodu ochrany krajinného rázu a kulturních hodnot v území. Stanovena podmínka ochrany nemovitých kulturních památek. Opatření SEA: Navržené podmínky a zmírňující opatření ÚO řešeny dostatečně, bez dalšího návrhu dle SEA.			
Účinek	Nepřímý mírně negativní	Čas / Trvání	Dlouhodobý a trvalý mírně negativní	
Kumulativní a synergické vlivy				
Přehled relevantních záměrů v území s potenciální kumulací/synergií:	PŮR/ZÚR:	V zájmovém území a nejbližším okolí nejsou plánovány žádné záměry dle PŮR a ZÚR.		
	Další:	V navržené AO a v okolí do 2 km od ní se nenacházejí významné zdroje hluku nebo emisí (průmyslová zástavba, lomy, dálnice, železniční trati regionálního nebo nadregionálního významu). Silnice I/46. Místní sportovní letiště. Z hlediska kumulace vlivů na krajinný ráz se v zájmovém území již nachází 7 VTE na Červeném kopci, které krajinný ráz této části Nízkého Jeseníku ovlivňují.		
Hodnotící komentář k potenciálním vlivům:	V případě silnice I/46 bez identifikovaných kumulativních a synergických vlivů. Akcelerační oblast je navržena v lokalitě, kde se již větrné elektrárny nacházejí. Lze zde proto předpokládat kumulaci vlivů na krajinný ráz. Kumulativní vlivy na krajinný ráz jsou považovány za mírné s ohledem na nižší míru přítomnosti významných přírodních a kulturních znaků a hodnot v území. Současně se nejedná o nový zásah do území, ve kterém se již VTE nacházejí. Místní sportovní letiště bez kumulativních vlivů. Bez dalších identifikovaných kumulativních vlivů. Synergické vlivy nebyly identifikovány. Opatření SEA: Navržené podmínky a zmírňující opatření jsou v ÚO řešeny s ohledem na charakter záměru v adekvátním rozsahu. Je nastavena max. výška VTE. Stanoveny podmínky na půdorysnou výměru areálů a výšku objektů určených pro skladování elektřiny a požadavky na využití tlumených, přírodních a neutrálních barev u vedlejších staveb a oplocení. V rámci posouzení SEA nejsou navržena další zmírňující opatření.			-1
Účinek	Přímý mírně negativní	Čas / Trvání	Dlouhodobý a trvalý mírně negativní	
Potenciální vlivy přesahující státní hranice:	AO je navržena ve vzdálenosti cca 30 km od hranice s Polskem, tedy za hranicí zřetelné viditelnosti. Potenciální významné ovlivnění krajinného rázu v zahraničí, s ohledem na vzdálenost a dosah viditelnosti, je hodnoceno jako zanedbatelné. Zanedbatelný až mírně pozitivní vliv k ochraně klimatu uplatnění AO se uplatní v globálním měřítku, tedy i z hlediska přeshraničního působení. Bez vlivů na další složky ŽP. Podmínky a zmírňující opatření ÚO: Bez negativních a významných pozitivních přeshraničních vlivů, podmínky nestanoveny. Opatření SEA: Bez dalšího návrhu dle SEA.			0/+1
Zhodnocení dostatečnosti podmínek a zmírňujících opatření stanovených v návrhu územního opatření (ÚO)				
Z výše uvedeného hodnocení vyplývá, že podmínky a zmírňující opatření stanovená v rámci územního opatření pro ochranu jednotlivých složek životního prostředí jsou stanoveny dostatečně. V rámci SEA hodnocení proto nejsou navrhována další opatření pro prevenci, zmírnění nebo minimalizaci negativních vlivů na životní prostředí a veřejné zdraví. X – Bez dalších doporučení dle SEA				
Závěry a doporučení				
Za mírný negativní vliv uplatnění AO lze považovat ovlivnění krajinného rázu širšího území především z důvodu vizuálního ovlivnění přírodního park Údolí Bystřice, který do AO přímo okrajově zasahuje. Dále lze předpokládat ovlivnění přírodní dominanty Velkého Roudného a průhledů ze severu přes Slezskou Hartu. Z potenciálně mírně negativně ovlivněných kulturních hodnot				

v okruhu do 10 km se jedná o městskou památkovou zónu Budišov nad Budišovkou, křížovou cestu u Moravského Berouna a kostely. Větrné elektrárny jsou výškovou dominantou, která bude vizuálně patrná v širokém okruhu a ovlivní krajinné scenérie a charakteristiky v území.

Kumulativní vlivy na krajinný ráz jsou považovány za mírně negativní s ohledem na nižší míru přítomnosti významných přírodních a kulturních znaků a hodnot v území. Současně se nejedná o nový zásah do území, ve kterém se již VTE nacházejí. Vlivy na ostatní složky životního prostředí – zemědělský půdní fond, biodiverzitu, ÚSES, migrační prostupnost a kulturní hodnoty v území jsou mírně negativní, na ostatní složky pozitivní, zanedbatelné nebo nulové. Bez negativních a významných pozitivních přeshraničních vlivů.

Nebyl identifikován významně negativní vliv na jednotlivé složky životního prostředí. Navržená akcelerační oblast včetně územního opatření je akceptovatelná.

Monitoring vlivů – návrh ukazatelů:	Ukazatel	Jednotka	Poznámka, četnost sledování, kdo sleduje, vztah ke složkám ŽP
	Skutečný instalovaný výkon OZE v AO	MW	Celkový instalovaný výkon všech VTE v AO, četnost: v souladu se zprávou o uplatňování ÚRP, sleduje MPO, vztah: klima, zdroj: ÚAP ČR a jednotlivých krajů, data MPO
	Skutečný počet VTE v AO	Počet (ks) a výška horní úvrati (m)	Skutečný počet VTE a jejich výšky. četnost: v souladu se zprávou o uplatňování ÚRP, sleduje MPO, vztah: k ochraně KR, zdroj: ÚAP ČR a jednotlivých krajů, data MPO
	Zábory ZPF způsobených záměry a navazující infrastrukturou	m ²	Skutečné zábory ZPF (ha), četnost: v souladu se zprávou o uplatňování ÚRP, sleduje MPO, vztah: k ochraně ZPF, zdroj: zdroj: ÚAP ČR a jednotlivých krajů, data MPO
	Zábory PUPFL způsobených záměry a navazující infrastrukturou	m ²	Pouze v případě zásahu do lesních porostů. četnost: v souladu se zprávou o uplatňování ÚRP, sleduje MPO, vztah: k ochraně PUPFL, zdroj: ÚAP ČR a jednotlivých krajů, data MPO
	Souhrnné výstupy monitoringu mortality ptáků	Závěry monitoringu	Souhrnná zpráva z monitoringu mortality ptáků v akcelerační oblasti včetně navržených opatření a zhodnocení jejich uplatnění, četnost: v souladu se zprávou o uplatňování ÚRP, zdroj: Monitoring provozovatelů VTE
	Souhrnné výstupy akustického monitoringu letové aktivity netopýrů	Závěry monitoringu	Souhrnná zpráva z monitoringu netopýrů v akcelerační oblasti včetně navržených opatření a zhodnocení jejich uplatnění, četnost: v souladu se zprávou o uplatňování ÚRP, zdroj: Monitoring provozovatelů VTE
	Hmotný majetek, krajinný ráz, kulturní a historické hodnoty – monitoring pro předpokládané vizuální ovlivnění nelze stanovit.		